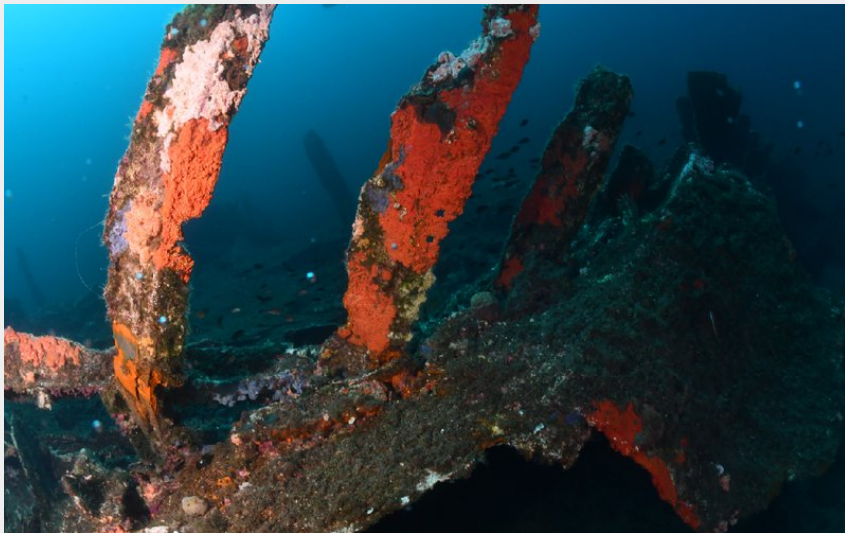
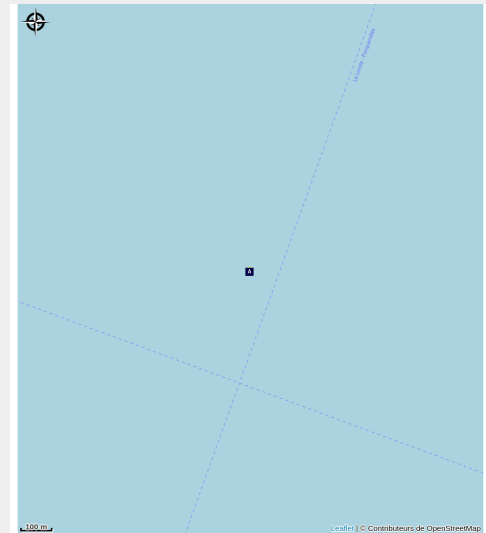


# Plongée sur l'épave du Ferrando

Aire maritime adjacente



LE FERRANDO - Détail des membrures (© Nicolas BARAQUE)



*L'épave du Ferrando fait parti du riche patrimoine immergé présent dans l'Aire Maritime adjacente du Parc national de Port-Cros*

Le Ferrando, charbonnier anglais construit en 1888, se situe dans la Rade d'Hyères à une profondeur de 25 mètres.

L'épave est disloquée, les différentes parties sont difficiles à distinguer mais le site est protégé des vents modérés par la presqu'île de Giens et l'île de Porquerolles et est soumis au courant faible.

Le découverte de cette épave, nécessite un niveau 2.

## Infos pratiques

Pratique : Plongée sous-marine

Type : Site sur épave

Thèmes : Faune sous-marine, Flore sous-marine, Patrimoine immergé

# Description

## Historique et description :

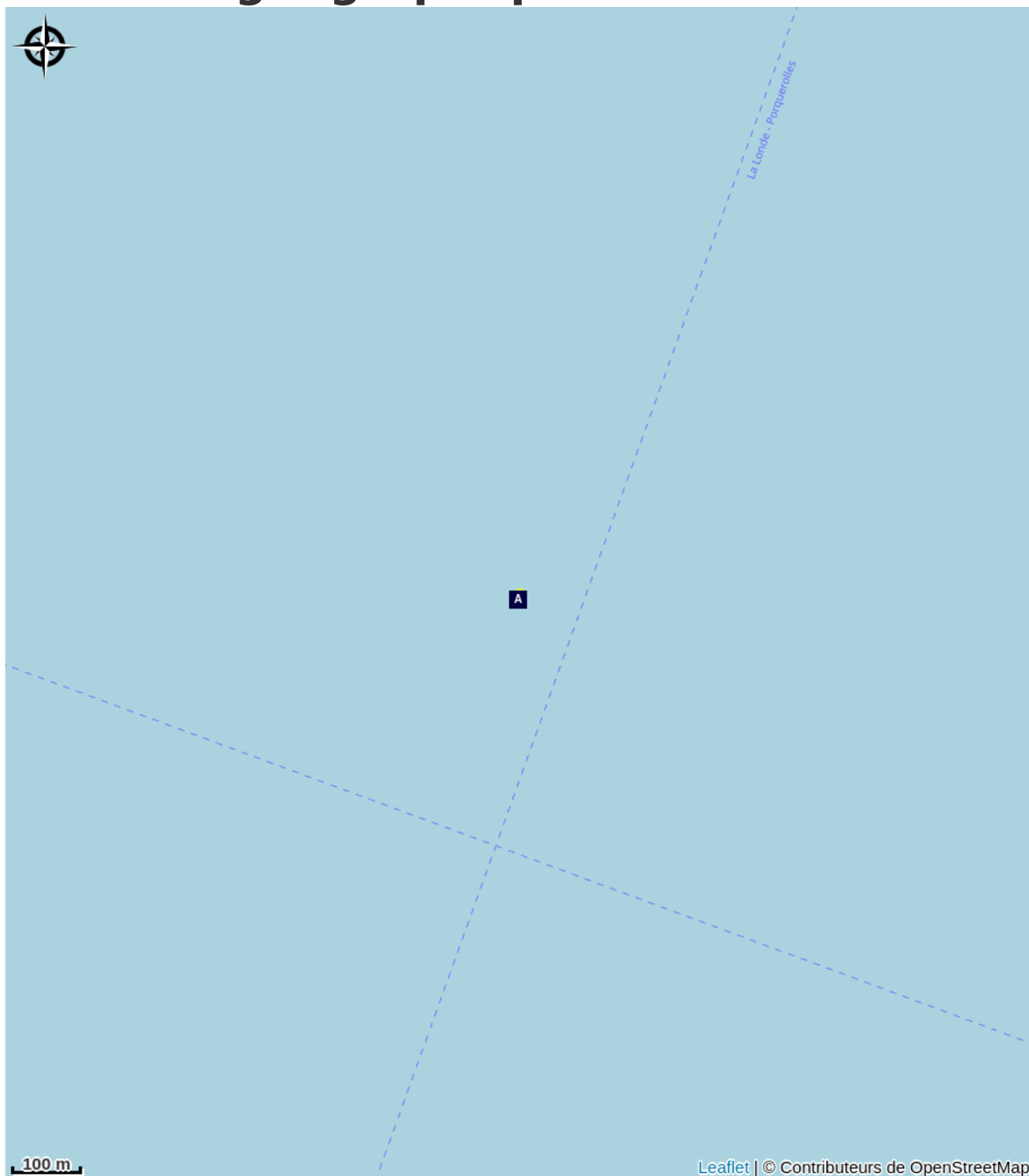
Cargo anglais chargé de 3 000 tonnes de charbon, le Ferrando, appelé aussi Fernando, arrivait d'Angleterre et se rendait à Gênes. Il avait été construit en 1888 pour la compagnie Couth Shiled.

## Son naufrage :

Lors de son dernier trajet, il a eu le malheur de croiser des navires en exercice. Pour se protéger de la brise, le Ferrando s'était rapproché de la côte en empruntant la petite passe entre Porquerolles et Giens. Quand il débouche dans la rade d'Hyères, il rencontre l'escadre. Plusieurs navires arrivaient en 5 colonnes de 3 bâtiments par la Grande Passe. Le Ferrando évite un des navires mais il est éperonné par le Cécille malgré une dernière tentative de manœuvre arrière. Le croiseur-cuirassé Cécille est peu endommagé. En revanche, le Ferrando a une large brèche au niveau de la chaufferie. Le Ferrando est ensuite démoli partiellement par les scaphandriers avant d'être oublié jusqu'à ce que Cousteau tourne dessus pour le Monde du Silence.

**[Découvrir la fiche descriptive réalisée dans le cadre du projet NEPTUNE.](#)**

# Situation géographique



L'épave du Ferrando (A)  
Castagnole (C)  
Murène (E)

Eponge encroûtante orange (B)  
Rouget (D)  
Congre (F)

# Toutes les infos pratiques

## **Recommandations**

Vous pouvez déclarer vos plongées sur [Carnet de Plongée en Ligne \(CaPeL\)](#) du Parc national de Port-Cros.

Ne perturbez pas la faune et la flore sous-marine.

Ne poursuivez pas les poissons et surtout ne les nourrissez pas et ne remontez rien à la surface !

Attention aux coups de palmes non maîtrisés, vérifiez votre flottabilité.

Pensez aussi à vérifier que votre détendeur de secours est bien fixé à votre gilet stabilisateur, en aucun cas ne laissez traîner vos instruments, au risque qu'ils s'accrochent à la faune et à la flore.

Les épaves peuvent représenter un danger pour les plongeurs. Présence de lignes ou de filets de pêche, de parties métalliques coupantes et de structures fragiles pouvant se briser sans préavis. La pénétration à l'intérieur d'une épave requiert une compétence avancée nécessitant une formation et un équipement spécifique ainsi que le respect des règles de sécurité.

La loi protège les épaves et toutes traces humaines immergées. Il est interdit de remonter quoi que ce soit des fonds marins.

# Sur votre chemin...

---



## ☞ L'épave du Ferrando (A)

### Historique et description :

Cargo anglais chargé de 3 000 tonnes de charbon, le Ferrando, appelé aussi Fernando, arrivait d'Angleterre et se rendait à Gênes.

Il avait été construit en 1888 pour la compagnie CouthShiled.

### Son naufrage:

Lors de son dernier trajet, il a eu le malheur de croiser des navires en exercice. Pour se protéger de la brise, le Ferrando s'était rapproché de la côte en empruntant la petite passe entre Porquerolles et Giens. Quand il débouche dans la rade d'Hyères, il rencontre l'escadre. Plusieurs navires arrivaient en 5 colonnes de 3 bâtiments par la Grande Passe. Le Ferrando évite un des navires mais il est éperonné par le Cécille malgré une dernière tentative de manoeuvre arrière. Le croiseur-cuirassé Cécille est peu endommagé. En revanche, le Ferrando a une large brèche au niveau de la chaufferie. Le Ferrando est ensuite démoli partiellement par les scaphandriers avant d'être oublié jusqu'à ce que Cousteau tourne dessus pour le Monde du Silence.

Crédit photo : © Nicolas BARRAQUE



## Eponge encroûtante orange (B)

*L'éponge encroûtante est une espèce exclusivement méditerranéenne, de couleur orange vif pouvant aller jusqu'au rouge foncé.*

L'éponge encroûtante (Crambe crambe) peut recouvrir de grandes surfaces jusqu'à 30m de profondeur. Un individu forme une plaque encroûtante, lisse, dont la surface luisante est percée d'orifices ronds. Ces ouvertures de canaux, bien visibles en surface, expulsent l'eau qui a été pompée par l'éponge à travers de petits pores inhalants ; cette eau passe à travers des filtres qui retiennent les particules très fines dont l'éponge se nourrit. Elle se reproduit par émission de larves qui, après une phase planctonique, se fixent sur le fond où elles se métamorphosent.

Crédit photo : © M. BARRAL - PNPC



## Castagnole (C)

« *Hirondelle de mer* » en référence à sa nageoire caudale en ciseaux ou « *demoiselle* » sont les autres noms donnés à ce petit poisson de couleur brun sombre qui, de loin, paraît tout noir.

Les castagnoles (*Chromis chromis*) sont des poissons diurnes, mangeurs de zooplancton, qui vivent en grands bancs au-dessus des fonds rocheux ou des herbiers dans lesquels ils se réfugient la nuit pour dormir. Les individus solitaires sont le plus souvent les mâles qui préparent un lieu de ponte dans la roche ou qui ventilent et protègent les œufs. Ce sont de petits poissons de 7 à 10 centimètres. Caractéristiques : Les jeunes arborent pendant quelques mois une magnifique couleur bleu fluorescent.

Crédit photo : © Vincent BARDINAL

---



## Rouget (D)

*Le rouget est très appréciée des fins gourmets.*

Le rouget de roche (*Mullus surmuletus*) affectionne les fonds sableux, vaseux ou détritiques, depuis la surface jusqu'à 100 m de profondeur. Il creuse un trou dans le sédiment grâce à ses barbillons à la recherche de nourriture : vers, mollusques, crustacés... Sa coloration, très changeante, varie du rouge foncé au rose pâle avec des nuances vert-jaunâtre. La mâchoire inférieure comporte deux barbillons orientables qui servent en même temps d'organes tactiles et gustatifs. Sa chair, très parfumée, est très appréciée depuis l'Antiquité. On rapporte que, chez les Romains, un beau poisson valait plus cher que l'homme qui l'avait pêché !...

Crédit photo : © Vincent BARDINAL



## Murène (E)

*La murène est redoutée par la majorité des plongeurs, mais n'attaque que pour protéger sa progéniture durant la période de reproduction ou quand elle se sent en danger.*

La murène (*Muraena helena*), qui vit sur certaines îles d'Hyères comme l'île de Porquerolles, a un corps souple rappelant celui d'un serpent, très long -jusqu'à 1m50- et comprimé latéralement. Sa peau est très lisse et recouverte de minuscules écailles de coloration variable, souvent mouchetée près de la tête avec des tâches plus larges vers l'arrière. Son museau est allongé. Sa grande bouche profilée s'ouvre très largement sur une dentition importante, crochue et venimeuse. Le sérum sanguin qu'elle contient est toxique et se neutralise après 75°C. Ces poissons sont de grands carnassiers benthiques. Ils vivent dans les failles et crevasses jusqu'à 100m de profondeur et sont territoriaux. Ils s'attaquent aux poissons, aux mollusques et aux crustacés. L'espèce a toujours été vue autour des îles, mais la population augmente visiblement et beaucoup de jeunes spécimens sont observables dans de faibles profondeurs.

Crédit photo : © Claude LEFEBVRE



## Congre (F)

*Le congre, de forme serpentiforme, peut atteindre 3 m de long*

Le congre (*Conger conger*) vit dans les cavités ou failles rocheuses et épaves, il fréquente aussi les fonds meubles dégagés en profondeur. Sa peau est recouverte d'un épais mucus. De couleur uniforme grise à noirâtre, le ventre est plus clair, les nageoires dorsale et anale sont bordées de noir. Sa tête est légèrement aplatie, sa dentition est fine, pointue et très coupante. Ses opercules sont profilés et dilatables : ils laissent apparaître un petit orifice branchial. Il est actif pendant la nuit. La pleine lune est un facteur qui freine considérablement son activité. Dans des eaux de profondeur supérieure à 50 mètres, il a également des moments d'activité en cours de journée. Sa reproduction a lieu généralement après une longue migration vers le large et est accompagnée de profonds changements physiologiques qui lui donnent un aspect boudiné.

Crédit photo : © Claude LEFEBVRE